



**PDM STEP Suite**

# **Интеграция с Autovue**

---

**инструкция пользователя**

**версия 1.0**

## СОДЕРЖАНИЕ

<b>1</b>	<b>ОПРЕДЕЛЕНИЯ, ОБОЗНАЧЕНИЯ И СОКРАЩЕНИЯ.....</b>	<b>2</b>
<b>2</b>	<b>ОБЩИЕ СВЕДЕНИЯ.....</b>	<b>2</b>
<b>3</b>	<b>ПОДКЛЮЧЕНИЕ МОДУЛЯ .....</b>	<b>2</b>
<b>4</b>	<b>РАБОТА С МОДУЛЕМ .....</b>	<b>4</b>
4.1	ПРОСМОТР ДОКУМЕНТА .....	4
4.2	СОЗДАНИЕ И УДАЛЕНИЕ ЗАМЕЧАНИЙ.....	5

## 1 Определения, обозначения и сокращения

Обозначения и сокращения, используемые в настоящей инструкции:

- ∅ ПО – программное обеспечение.
- ∅ PSS – система PDM STEP Suite®.
- ∅ БД – база данных.

## 2 Общие сведения

ПО «**AutoVue.dll**» является модулем дополнения для системы PSS (модуля PDM). Данный модуль предназначен для просмотра и создания замечаний к документам в графическом визуализаторе (просмотровщике) «**AutoVue**».

Графический визуализатор «**AutoVue**» поддерживает практически все 2D форматы, 3D форматы, форматы векторной и растровой графики, а также офисные форматы файлов.

## 3 Подключение модуля

Для подключения модуля дополнения «**AutoVue**» необходимо скопировать файл «**AutoVue.dll**» в каталог установки PSS (по умолчанию файл входит в дистрибутив PSS). Далее необходимо запустить модуль PDM, причем присоединяться к БД не обязательно, и в главном меню выбрать пункт «**Настройки ® Настройка дополнений...**». Отобразится диалоговое окно «**Настройка дополнений**», изображенное на рисунке ниже (Рис. 1).

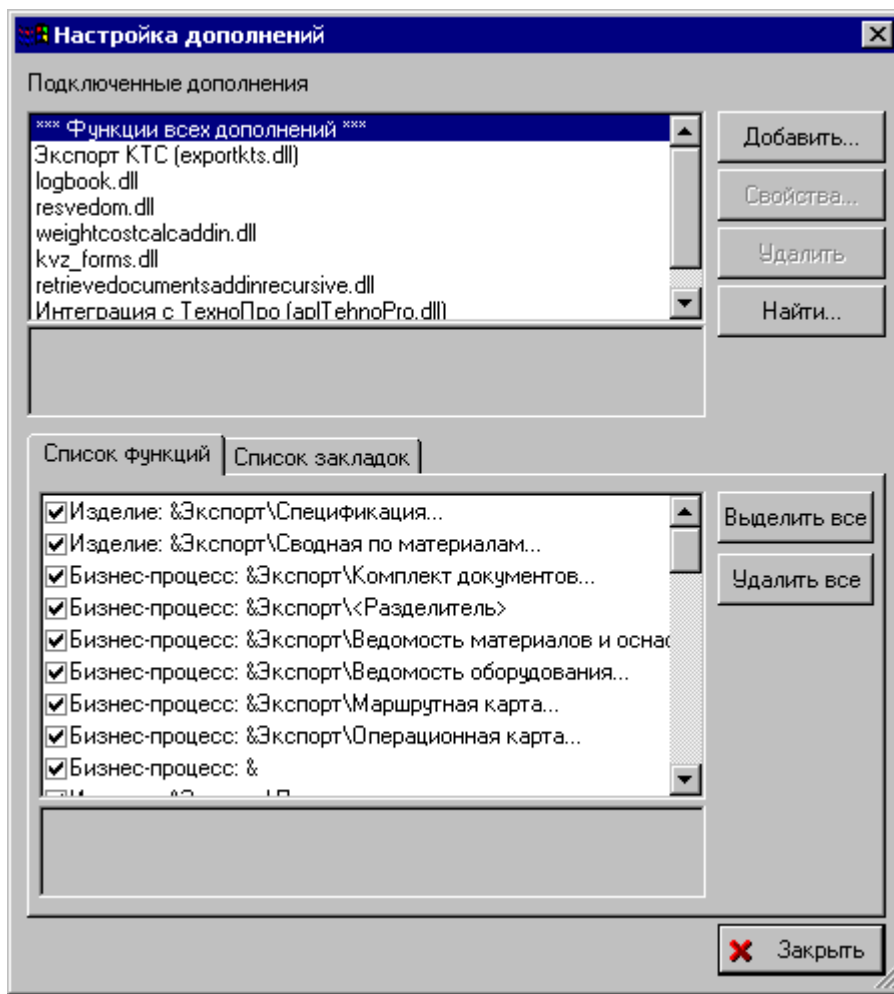


Рис. 1. Окно подключения модулей дополнения

В диалоговом окне «Настройка дополнений» в верхнем списке отображаются наименования модулей дополнения, подключенных к модулю PDM. При выделении в данном списке наименования модуля в нижнем списке отображаются список добавляемых элементов меню. Для добавления модуля необходимо нажать кнопку «Добавить...» и в появившемся диалоговом окне указать в каталоге установки PSS файл «AutoVue.dll» (Рис. 2).

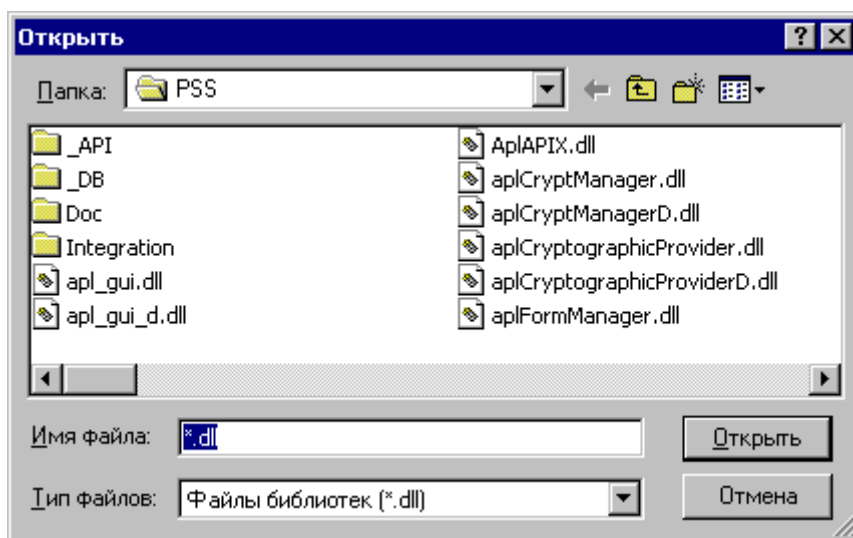


Рис. 2. Указание файла модуля дополнения



Далее для документа будет запущена программа просмотра (при этом файл документа будет временно скопирован на диск) – графический визуализатор «**AutoVue**», интерфейс которого представлен на рисунке ниже (Рис. 5).

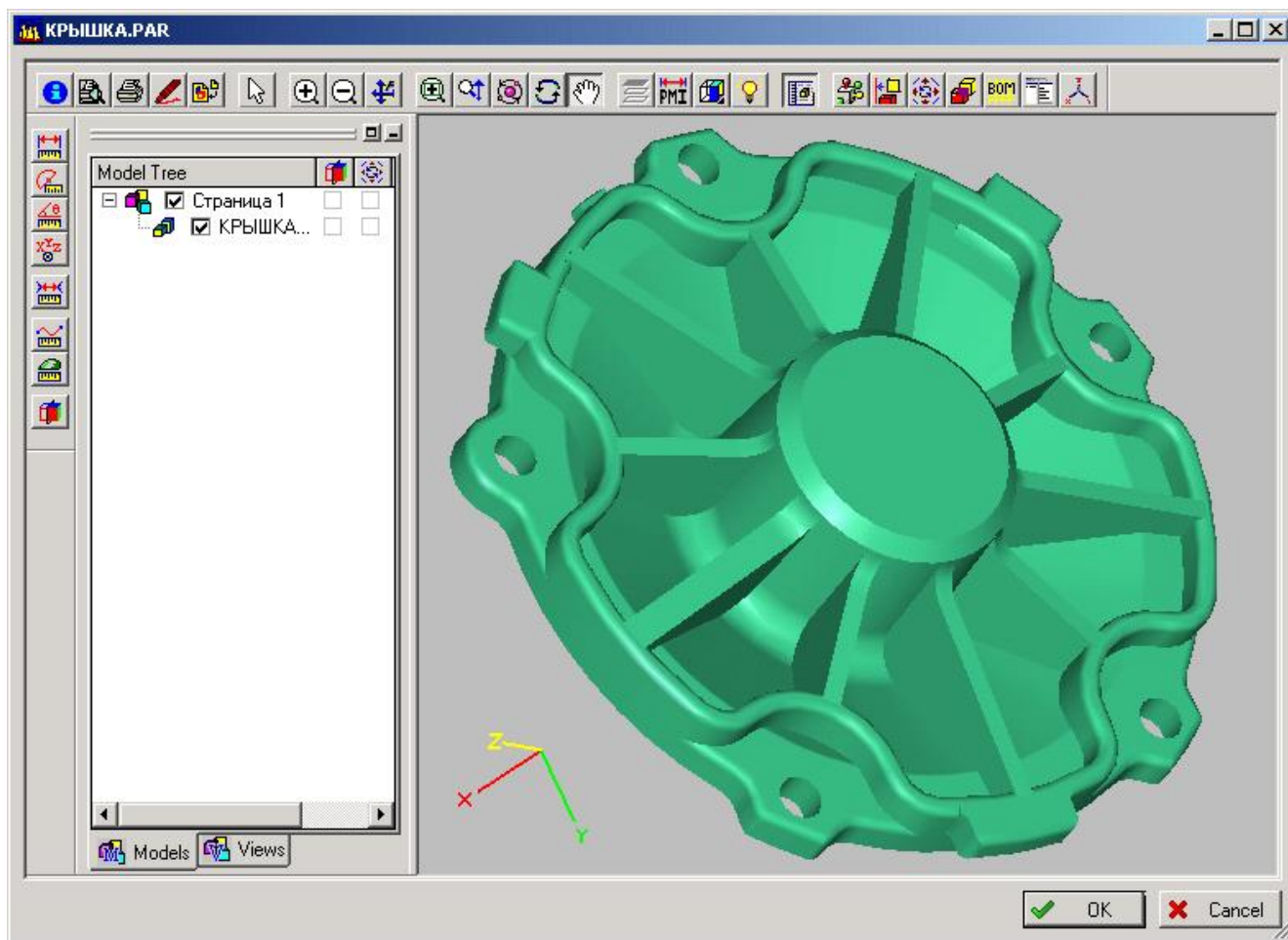



Рис. 5. Окно графического визуализатора AutoVue

Руководства пользователя по работе с графическим визуализатором «**AutoVue**» устанавливается в месте с системой и находится в «Пуск → Программы → **AutoVue, Desktop Edition** → **Documentation**→...».

## 4.2 Создание и удаление замечаний

Для того чтобы создать замечание к просматриваемому документу необходимо в графическом визуализаторе «**AutoVue**» нажать на кнопку  (Рис. 6).

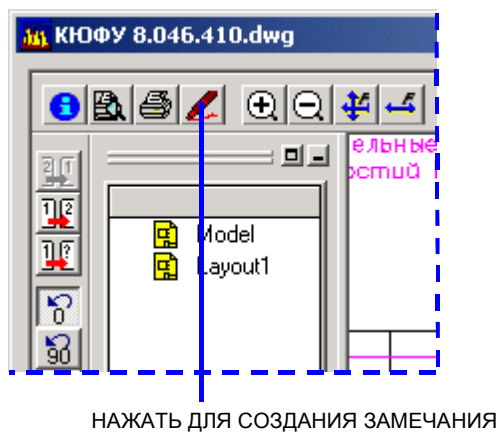


Рис. 6. Фрагмент графического визуализатора AutoVue

Далее отобразится диалоговое окно создания или редактирования замечания (Рис. 7).

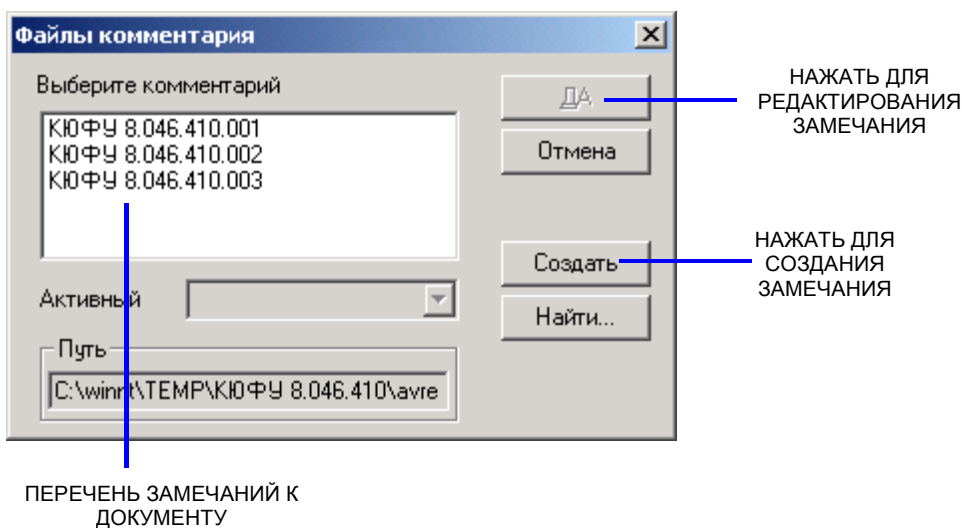


Рис. 7. Диалоговое окно «Файлы комментария»

Для редактирования ранее созданных замечаний необходимо в диалоговом окне «Файлы комментария» выбрать замечание и нажать на кнопку «Да». Для создания замечания необходимо нажать на кнопку «Создать».

Далее графический визуализатор AutoVue перейдет в режим создания/редактирования замечания (Рис. 8).



Если все же нужно сохранить замечание, то необходимо нажать на кнопку «Да», в противном случае замечание к документу не сохранится.

Далее отобразится диалоговое окно ввода идентификационной информации о сохраняемом замечании в файл (Рис. 10).


Рис. 10. Окно ввода идентификационной информации о сохраняем замечании в файл

Диалоговое окно содержит следующие поля:

- Ø Поле «ID» – требуется задать обозначение замечанию. Система не проверяет обозначение замечания к текущему документу на уникальность. В том случае если у документа уже существует замечание с таким же обозначением, то система перезапишет новое замечание поверх предыдущего.
- Ø Группа полей «Информация о комментарии» – требуется задать дополнительную информацию о комментарии.

После ввода идентификационной информации о сохраняемом замечании в файл необходимо нажать на кнопку «Да».

Для перехода к модулю PDM в окне графического визуализатора AutoVue необходимо нажать на кнопку «OK».

В дереве объектов модуля PDM замечания (значок: ) ассоциированы с документом (Рис. 11).

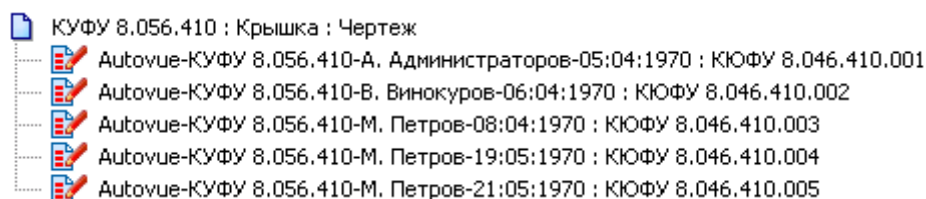


Рис. 11. Отображение замечаний в дереве объектов



Для удаления замечания необходимо в контекстном меню документа выбрать пункт «Удалить ® Удалить связь» (удалиться только связь, а объект будет находиться в БД) или «Удалить ® Удалить» (объект полностью удаляется из БД).